



# Splyw kajakowy 30.05-03.06.2018

rzeką Notec̄ Drawsko – Santok  
rzeką Miałą Miały - Drezdenko



Kolejny spływ „Wielką Pętlą Wielkopolski” zorganizowany przez PTTK Konin sekcja „Boje” odbył się w dniach 30.05 - 03.06.2018 r. Komandorem był kolega Marek Walerczyk. Spływ odbył się z udziałem trzech kajaków i jednego kanoe. Sprzęt przetransportowaliśmy w srodę z Konina do przystani Yndzel w Drawsku.



Marek i Krzysztof



Ulka i Bogdan



Jola i Heniu



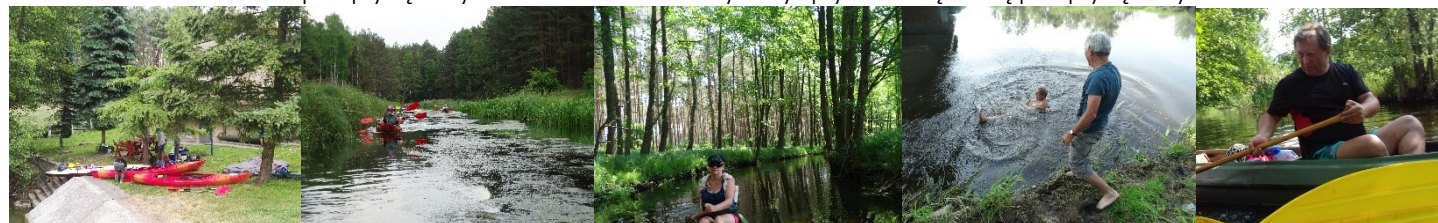
Jolka i Krzyś

**2018-05-31 CZWARTEK** - Wypływamy z przystani Yndzel - 175 kilometr drogi wodnej rzeki Notec̄ E70 Wisła – Odra. Po około 2 km dopływamy do śluzy „Krzyż”. W pierwszym dniu przepłynęliśmy około 38 km, w tym około 5 km przy pomocy żagla. Szybkość płynięcia przy pomocy żagla wynosiła ok. 3 km/h, natomiast wiosłując płynęliśmy 8 – 10 km/h.

**2018-06-01 PIATEK** - przepływamy ostatni odcinek rzeki Notec̄ do Santoka, a następnie wpływamy na wody rzeki Warty w Santoku. Potem wracamy około 500 m do mostu drogowego w Santoku i tu kończymy spływ rzeką Notec̄, to 227 kilometr trasy. Dziś przepłynęliśmy około 14 km. Kolega Marek Walerczyk w Santoku zakończył spływ Wielką Pętlą Wielkopolski, każdy uczestnik spływu złożył mu gratulacje, a potem zrobiliśmy mu chrzest w rzece Notec̄. Wieczorem przy ognisku uczciliśmy to wydarzenie szampanem ☺ Rzeką Notec̄ z przystani Yndzel w Drawsku do Santoka, w ciągu dwóch dni przepłynęliśmy około 52 km. Na tym odcinku nurt rzeki jest dość duży, ilość odepchnięć wiosłem lewa burta to około 185 razy/km. W Santoku kajaki i bagaże ładujemy do wynajętego busa i przemieszczamy się do miejscowości Miały nad rzeką Miałą. Rzeką Miałą to lewy dopływ Noteci, płynie przez Puszcę Notecką. W dalszą podróż ruszamy na 39 km rzeki przy moście drogowym i progu piętrzącym wodę. Rzeką jest wąska, około 3 – 4 m szerokości, płytka o kamienistym dnie. Po 200 m pierwsza przenoska gdyż natrafiliśmy na drewniany mostek. Po dwóch godzinach rozkładamy namioty na prawym brzegu Miały. Dziś mieliśmy 9 mostków, z czego przez 2 trzeba było przenosić kajaki. Te, przez które przepłynęliśmy były fatalne, dość nisko usytuowanie, pełne chmur muszek. Na 34,5 km przepłynęliśmy obok leśniczówki Marylec, a na 32,2 km most drogowy. Dziś przepłynęliśmy orientacyjnie około 10 km ponieważ było brak oznaczeń kilometrażu na brzegu rzeki.

**2018-06-02 SOBOTA** - na 26 km przepływamy pod mostem drogowym w miejscowości Piłka i dopływamy do miejscowości Kamiennik, gdzie znajduje się elektrownia wodna, jest to 18,7 km i niestety przenoska około 200 m. W pobliskim sklepie robimy zaopatrzenie i kajaki transportujemy na wózku, który pożyczyci nam mieszkający tutaj ludzie. Następną przeszkodą jest tama spiętrzająca wodę na moście drogowym na 15,7 km rzeki w Chełście. Transportujemy kajaki około 100 m przez drogę. W latach 20-tych XX w. Chełście przebiegała granica polsko-niemiecka. Na tym odcinku spływu było 11 mostów/mostków różnej wielkości, ale wszystkie były do przepłynięcia. Dziś przepłynęliśmy około 15 km.

**2019-06-03 NIEDZIELA** - po sforsowaniu 12 mostków, mostów i zarośli na rzece dopływamy do Drezdenka przy moście drogowym. Rzeką Miałą była bardzo trudna i uciążliwa, ale bezpieczna. Miejscami była bardzo zanieczyszczona i zarośnięta roślinami wodnymi. Mimo to jest piękną i malowniczą rzeką, zachwycał się nią sam papież Jan Paweł II. Na 7 km rzeka Miałą łączy się ze Starą Notecią, która wpływa do Noteci w Drezdenku. Dziś przepłynęliśmy około 10 km i zakończyliśmy spływ. Rzeką Miałą przepłynęliśmy około 35 km.



Na zakończenie składam wszystkim uczestnikom serdeczne podziękowania za mile spędzony czas na wodach Noteci i Miały. Podziękowania dla komandora Marka Walerczyka za wspaniale zorganizowany spływ. Dalsze podziękowania dla mojej partnerki z kajaka Joli, z którą bardzo dobrze się pływało. Szczególne podziękowania dla Joli K. i Urszuli, które wyróżniły się w sprawach kulinarnych. Przygotowały na spływ własnej roboty wypieki i różne smakołyki. Do zobaczenia na następnym spływie.

Z żeglarskim pozdrowieniem  
Ahoj Henryk Tomczak

więcej na: <http://konin.pttk.pl/zdjecia/180531/>

Fot. Jolanta Kraska i Krzysztof Łyjak